



Samrådsunderlag

Ansökan om tillstånd enligt miljöbalken
– Utökad slaktkycklingproduktion på Åkerö 2:1 i
Flens kommun.

Innehåll

1	Bakgrund	1
2	Vad ansökan gäller.....	1
2.1	Sökande	1
2.2	Omfattning	2
2.3	Verksamhetskoder.....	2
3	Genomförande av samråd	3
3.1	Undersökningssamråd /Betydande miljöpåverkan.....	3
3.2	Avgränsningssamråd	4
4	Lokalisering	5
4.1	Läge och närboende.....	5
4.2	Lokaliseringsalternativ	6
4.3	Områdesskydd	6
4.3.1	Fornlämningar och kulturmiljö	6
4.3.2	Fysisk planering	6
4.3.3	Skyddade områden	7
5	Verksamhetsbeskrivning.....	8
5.1	Befintlig anläggning.....	8
5.2	Förändring av djurantal och byggnader	8
5.2.1	Planerade om- och nybyggnationer	9
5.3	Gödselhantering	10
5.3.1	Lagring.....	10
5.3.2	Tvättvatten.....	10
5.3.3	Spridningsareal	11
5.4	Avfall och kemikalier	11
5.5	Energi	11
5.6	Foder och strö	12
5.7	Förbränningsanläggning	12
5.8	Transporter	12

5.9	Vattenförbrukning	13
5.10	Dagvatten.....	13
5.11	Drift	13
5.12	Byggskede.....	13
5.12.1	Förutsebara rivningsarbeten	13
5.13	Tidsperspektiv.....	13
6	Miljöpåverkan	14
6.1	Miljöns känslighet.....	14
6.1.1	Skyddsobjekt i området.....	14
6.1.2	Miljökvalitetsnormer för Luft	14
6.1.3	Miljökvalitetsnormer för buller.....	14
6.1.4	Miljökvalitetsnormer för grundvatten	14
6.1.5	Miljökvalitetsnormer för ytvatten.....	15
6.2	Betydande miljöeffekter.....	15
6.3	Transporter och buller	16
6.4	Ammoniakemissioner.....	16
6.5	Resursförbrukning	16
6.6	Påverkan på grundvattnet.....	17
6.7	Klimatpåverkan	18
7	Förebyggande åtgärder	18
7.1	Kontroll av verksamheten	18
7.2	BAT-slutsatser	18
7.3	Förebyggande av olyckor och påverkan på miljön	19
7.4	Ytterligare åtgärder	19
	Bilagor.....	19

1 Bakgrund

Åkerö Förvaltning AB ämnar att under 2026 lämna in ansökan om tillstånd för djurhållning enligt 9 kap. Miljöbalken (1988:808) på fastigheten Åkerö 2:1. Ansökan omfattar befintlig utökning av slaktkycklingproduktionen med två nya slaktkycklingstall med totalt 8000 m² produktionsyta.

Slaktkycklingproduktionen kommer att ökas till totalt 337 500 slaktkycklingsplatser. Nötköttproduktionen med 95 djurenheter för dikor som finns på gården kommer inte att förändras från hur den bedrivs idag.

Efterfrågan på svenskt kycklingkött är stor och då Kronfågel efterfrågar en utökning av produktionen behövs en utökning av slaktkycklingproduktionen på Åkerö Säteri. Genom att produktionen kan öka och fortsätta att vara lönsam bidrar företaget till Sveriges livsmedelsproduktion och självförsörjning med livsmedel. Överskottet från produktionen går till driften av hela Åkerö Säteri inklusive slottet och övriga byggnader. Detta är en förutsättning för att kunna behålla de kulturella värden som finns där.

I detta underlag för samråd ges en översiktlig bild av djurhållningen på Åkerö Säteri, de planerade ändringarna och utökningen, lokalisering och förutsedd miljöpåverkan. Här beskrivs också förslag till fortsatt samrådsprocess. Berörda inbjuds att lämna synpunkter på planerade ändringar och kommande tillståndsansökan.

2 Vad ansökan gäller

2.1 Sökande

Företag	Åkerö förvaltning AB
Fastighetsbeteckning	Åkerö 2:1
Adress	Åkerö säteri
Postadress	640 33 Bettna
Kontaktperson	Axel Bergquist
Telefonnummer	073-6849500
E-post	axel@akero-sateri.se
Organisationsnummer	556051-5685
Kommun/församling	Flen/Bettna
Län	Södermanland
Verksamhetskod	1.10-i
Verksamhetskod biverksamheter	40.60, 90.230
Anläggningsnummer, Lst	0482-090-002

2.2 Omfattning

Nytt miljötillstånd kommer att sökas enligt 9 kap. Miljöbalken (1988:808) för utökning av befintlig tillståndspliktig verksamhet med slaktkycklingproduktion på fastigheten Åkerö 2:1 i Flens kommun.

Tillståndsansökan kommer att omfatta djurhållning med:

- 337 500 platser för slaktkyckling i två befintliga och två nya stallar.

I ansökan ingår även:

- Nybyggnad av två stall med ca 8000 m² produktionsyta och plats för 200 000 slaktkycklingar i fyra avdelningar, samt personal- och serviceutrymmen.
- Utökning med 7500 platser i befintliga slaktkycklingstallar till 137 500.
- Uppförande av gödselhus för lagring av kycklinggödseln.
- Uppförande av ca 1000 m³ tvättvattenbrunn.
- Förbränningsanläggning för uppvärmning av anläggningen.
- Förbränning av kycklingkadaver i egen förbränningsanläggning.
- Totalt 95 djurenheter nöt i köttproduktion (140 platser för dikor inklusive 140 platser för kalvar och egen rekrytering med plats för ca 70 kvigor) i befintliga byggnader. Inga förändringar kommer att ske från nuvarande produktion.

Uppfödningen av slaktkyckling omfattas även av EU-direktivet om industriutsläpp, IED.

Ansökan omfattar inte växtodling.

2.3 Verksamhetskoder

Verksamhetskoder som huvudverksamhet och biverksamheter omfattas av. Djurhållning med nöt understiger 100 djurenheter och är därmed inte anmälningspliktig, och omfattas därför inte heller av någon kod enligt Miljöprövningsförordningen (2013:251).

Tabell 1. Koder för verksamheten enligt SFS 2013:251:

Kod	§	Beskrivning i författningen	Beskrivning av verksamheten
1.10-i	2 kap. 1 §	Anläggning för djurhållning med 1. mer än 40 000 platser för fjäderfän, 2. mer än 2 000 platser för växande grisar som är tyngre än 30 kilogram och avsedda för produktion, eller 3. mer än 750 platser för suggor. Förordning (2016:1188).	337 500 platser för slaktkyckling

40.60	21 kap. 11 §	Anläggning för förbränning med en total installerad tillförd effekt av 1. mer än 500 kilowatt men högst 20 megawatt, om annat bränsle används än enbart fossil eldningsolja eller biogen eller fossil bränslegas, eller 2. mer än 10 megawatt men högst 20 megawatt, om inget annat bränsle används än fossil eldningsolja eller biogen eller fossil bränslegas.	Ny panna med en effekt på ca 500- 950 kW
90.230	29 kap. 17 §	Samförbrännings- eller avfallsförbränningsanläggning där icke- farligt avfall förbränns yrkesmässigt, om den tillförda mängden är högst 50 ton per kalenderår. Anmälningssplikten gäller inte anläggning som endast förbränner naturligt, icke-farligt vegetabiliskt material från jordbruk eller skogsbruk för energiproduktion på ett sätt som inte medför skada på människors hälsa eller miljön.	Förbränning av max 50 ton kycklingkadaver per år i egen förbränningsanläggning.

3 Genomförande av samråd

Samråd kommer att hållas genom att ett samrådsunderlag tas fram och lämnas ut till berörda parter. Möte hålls inledningsvis med Länsstyrelsen i Södermanlands län samt miljöförvaltningen i Flens kommun. Vidare samråd med myndigheter och ev. intresseorganisationer utförs efter vad som framkommer vid samråd med kommun och länsstyrelse.

Hyresgäster på ön samt boende längs infartsvägen får genom brev särskild inbjudan att delta i samrådet. Samrådet kommer även att annonseras i lokaltidning. Synpunkter kommer att tas emot skriftligt och med en svarstid på minst tre veckor.

3.1 Undersökningssamråd /Betydande miljöpåverkan

Verksamheten är tillståndspliktig enligt 2 kap. 1 § Miljöprövningsförordningen (2013:251) och ska enligt 6 § Miljöbedömningsförordning (2017:966) alltid antas ha en betydande miljöpåverkan. Därför ska en specifik miljöbedömning genomföras genom en miljökonsekvensbeskrivning. Kraven för miljökonsekvensbeskrivningen i den specifika

miljöbedömningen i 15-19 §§ Miljöbedömningsförordning (2017:966) kommer därmed också att följas.

Då verksamheten förutsätts innebära betydande miljöpåverkan behöver undersökningssamråd inte hållas.

3.2 Avgränsningssamråd

Huvudsyftet med det första samrådsmötet med myndigheterna blir att avgöra avgränsningar i tillståndsansökan.

Sökanden avser att begränsa tillståndsansökan till att gälla den tillståndspliktiga djurhållningen med tillhörande gödselanläggning, foderanläggning samt förbränningsanläggning med kadaverförbränning. Ansökan kommer att göras med störst fokus på de planerade ändringarna.

Ansökan omfattar endast djurhållning eftersom företaget inte bedriver någon växtodling. Gränsdragning görs då gödseln lämnar lagringsutrymmena vid försäljning. Transportrörelser för utleverans av gödsel och inleverans av strö- och foder tas med i ansökan.

Geografiskt avgränsas verksamhetsområdet till gårdscentrum på fastigheten Åkerö 2:1.

Huvudfrågan vid inledande avgränsningssamråd med kommun och länsstyrelse blir att avgöra om tillståndsansökan måste omfatta även djurhållning med nöt.

Denna djurhållning omfattar endast (högt räknat) 95 djurenheter och är varken tillstånds- eller anmälningspliktig enligt 2 kap. 2-3 §§ miljöprövningsförordningen. Det finns heller inget krav på att nöt ska räknas ihop med fjäderfä enligt 2 kap. 2-3 §§ i samma förordning.

Om djurhållning med nöt ska ingå i tillståndsansökan blir nästa fråga om även beten ska ingå i ansökan. Enligt 2 kap. 2 § Miljöprövningsförordningen är inhägnad undantaget tillståndsplikten.

Sökanden vill vid samrådet även särskilt lyfta följande frågor med berörda myndigheter:

1. Har samrådsunderlaget skickats ut i tillräckligt god tid?
2. Finns synpunkter på samrådsunderlaget?
3. Myndigheternas övriga synpunkter på avgränsningar i ansökan.
4. Särskilda uppgifter som bör ingå i ansökan och miljökonsekvensbeskrivning.
5. Vilka synpunkter finns i dagsläget på planerad lokalisering?
6. I vilken ytterligare krets ska samråd hållas?

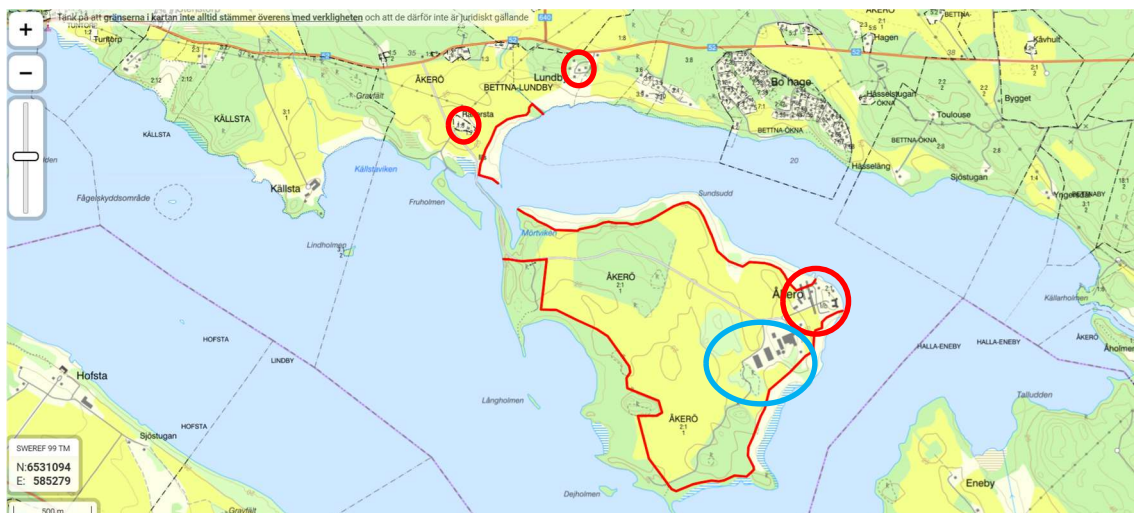
4 Lokalisering

4.1 Läge och närboende



Figur 1 Översiktskarta, anläggningens placering.

Åkerö Säteri ligger på en ö i sjön Yngaren utmed R52 mellan Katrineholm och Bettna. Hela ön ingår i fastigheten Åkerö 2:1 och ingen annan privatägd mark finns på ön. Inga bostäder finns inom 500 m från anläggningen eller på Åkerö. Däremot finns uthyrda bostäder som är säteriets egna. Denna placering av verksamheten ger en bra fördel med närheten till Katrineholm och Valla, där Kronfågels slakteri är beläget.



Figur 2 Röd markering visar naturbeten för nöt utanför linjerna, mot vattnet. Röd ring markerar bostäder på angränsande fastighet Bettna-Lundby 1:8, boende utefter tillfartsvägen vid Rallersta samt säteriets egna bostäder. Blå ring är platsen för nytt stall och anläggningen intill.

4.2 Lokaliseringsalternativ

Huvudalternativet är att lägga byggnaderna mitt emot nuvarande kycklingstallar. Alternativ 2 är placering av stallar väster om nuvarande byggnader. Se bifogad situationsplan. Nollalternativet är att företaget behåller nuvarande produktionskapacitet. Bifogad situationsplan visar planerad placering av stallarna utifrån de olika alternativen. Huvudalternativet innebär en betydligt bättre placering utifrån arbetsmässig logistik på gården och på möjligheten att utnyttja befintlig anläggning med minimal ledningsdragning, mm.



Bild 3, Åkern där det tänkta kycklingstallet kommer att ligga, i bakgrunden ses de kycklingstallar som idag finns på Åkerö.

4.3 Områdesskydd

4.3.1 Fornlämningar och kulturmiljö

Enligt Riksantikvarieämbetets karttjänst Fornsök förekommer kända fornminnen inom och i anslutning till fastigheten. Dock berörs inga fornlämningar av planerad lokalisering för nya byggnader enligt båda alternativen.

4.3.2 Fysisk planering

Området omfattas inte av detaljplan.

Översiktsplan för Flens kommun, antagen av KF 2018-08-28, §121, anger inga särskilda utvecklings- eller bevarandeplaner för Åkerö. Om landsbygden sägs att: "Flens kommun ska vårda och värna om landsbygden genom att ställa krav i lovhantering och planering på hur nya byggnader placeras och utformas. Förändringar på landsbygden ska ske med hänsyn till landskapsbilden, till eventuella natur-, kulturmiljö- och friluftsvärden samt till eventuella störnings- och säkerhetsrisker. Verksamheten på Åkerö bedöms inte strida mot den antagna översiktsplanen.

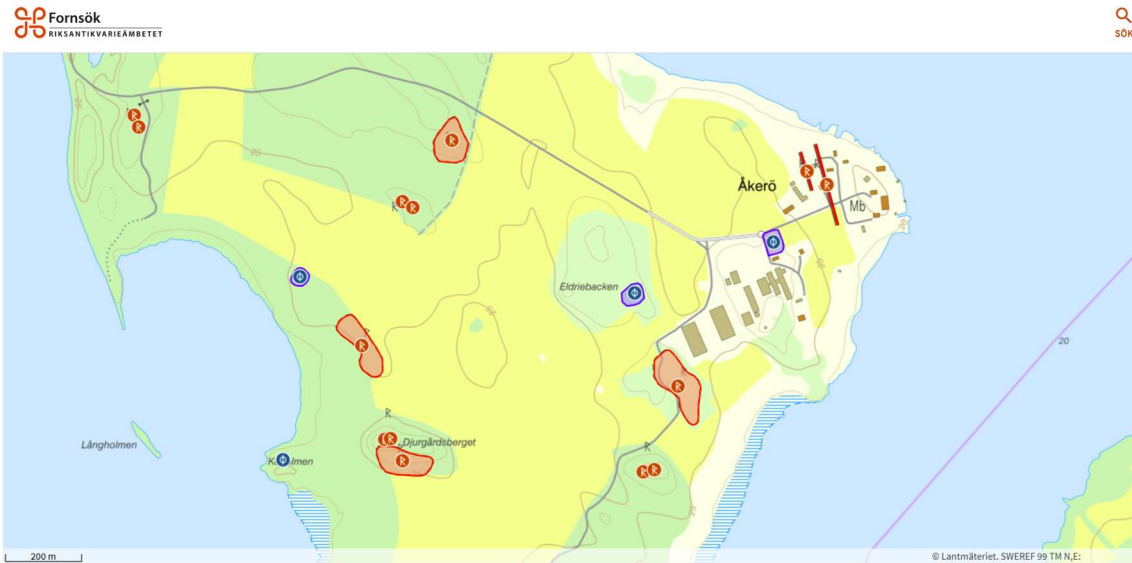


Bild 2 Fornlämningar. Källa: www.fornsök.se, 2025-04-05.

4.3.3 Skyddade områden

Anläggningen och det planerade området för utbyggnad omfattas inte av skyddsområde för vattentäkt, naturskydd, Natura 2000, strandskydd eller riksintressen för naturvård och friluftsliv. Förbud mot markavvattning gäller i området.



3 Anläggningens område omfattas inte av något områdesskydd enligt miljöbalken. Källa: www.skyddadnatur.se, 2025-04-05.

5 Verksamhetsbeskrivning

5.1 Befintlig anläggning

Åkerö förvaltning AB driver idag en slaktkycklingproduktion med 130 000 slaktkycklingsplatser enligt gällande tillstånd enligt Miljöbalken. Verksamhetens huvudkod är 1.10-i och den omfattas av EU-direktivet om industriutsläpp, IED.

Gällande tillstånd omfattar även slaktgrisar och suggor, de har dock avvecklats och ersatts med dikor. Detta har skett en längre tid tillbaka, efter dialog med tillsynsmyndigheten. Motsvarande 95 djurenheter nöt betar och underhåller idag naturbeten på Åkerö. Installation under vinterhalvåret sker i stallbyggnader vid gårdscentrum på Åkerö.

På anläggningen finns flytgödselbrunnar, pumpbrunnar, byggnader för personal- och pannrum, kontor och besöksrum, spannmålssilos, biobränslepanna samt verkstad/servicebyggnader.

Sedan 2020 bedrivs ingen växtodling av företaget och därför avyttras all stallgödsel.

Tabell 2. Tillstånd för nuvarande produktion.

Datum	Beslut
2002-05-15	Tillstånd enligt miljöbalken till djurhållning omfattande fler än 200 djurenheter på Åkerö Förvaltning AB, på fastigheten Åkerö 1:1 i Flens kommun, dnr: 551-9495-2001, Länsstyrelsen Södermanland
2008-04-15	Godkännande av förbränningsanläggning med låg kapacitet, SJV. Godkännandenr: SE 405 IP

5.2 Förändring av djurantal och byggnader

Åkerö förvaltning AB planerar att uppföra två nya slaktkycklingsstall på ca 120 * 35 m, med 8000 m² produktionsyta och plats för 200 000 slaktkycklingar. Utöver detta ökas antalet platser i befintliga stallar med 7 500 till 137 500 st. Idag efterfrågas andra storlekar på kycklingarna av Kronfågel och därför behöver antalet platser i befintliga stallar anpassas efter dagens behov. Stallarna kommer inte att byggas om, utan detta är endast en anpassning till att fler fåglar får plats enligt djurskyddslagens begränsning om slaktvikten minskas.

Antalet platser beräknas utifrån djurskyddslagens maximala beläggning på 36 kg/m² och med en slaktvikt på minst 1500 g. Dessa mindre kycklingar slaktas oftast ut vid en delutslakt tidigare under produktionsomgången. Resterande kycklingar växer vidare till en högre slaktvikt som beställts av Kronfågel. Djurskyddslagen begränsar alltid antalet kycklingar i stallarna.

Totalt blir produktionsytan 13 500 m² med 337 500 platser för slaktkyckling. Antalet omgångar blir normalt 7, men kan variera mellan 6-8 per år. De ca 35 dagar gamla kycklingarna levereras

till Kronfågels slakteri i Valla utanför Katrineholm. Mellan produktionsomgångarna rengörs, tvättas och desinficeras stallarna mycket noga då de är tomma under ca 2 veckor.

Djurhållningen med nöt kommer inte att förändras.

Tabell 3. Befintligt och planerat djurantal

Tillståndsgiven mängd	Befintlig produktion	Ny ansökan
308 suggor i produktion	Suggor avvecklade.	0
1950 slaktsvinsplatser	Slaktsvin avvecklade. Ersatt med dikor med kalv, enligt överenskommelse med Flens kommun 2012.	0
130 000 slaktkycklingsplatser	130 000 platser	337 500 platser
0 Nöt	140 dikor 140 kalvar 1-6 månader 70 ungdjur > 6 månader	140 dikor 140 kalvar 1-6 månader 70 ungdjur > 6 månader

5.2.1 Planerade om- och nybyggnationer

Nya byggnader och installationer på anläggningen kommer att vara:

- Nybyggnad av två stallbyggnader med totalt ca 8000 m² produktionsyta och 200 000 platser för slaktkyckling, samt tillhörande personal- och serviceutrymmen.
- Uppförande av fodersilos samt personalutrymmen vid nya stallar.
- Uppförande av nya fodersilos samt personal- och serviceutrymmen vid befintliga stallar.
- En ny flispanna med effekt ca 500-950 kW.
- Uppförande av ca 1200 m² gödselhus för lagring av kycklinggödseln.
- Uppförande av ca 500-1000 m³ tvättvattenbrunn.

Befintliga byggnader kommer inte att byggas om på något betydande sätt. Dock kommer foderförvaring i nuvarande spannmålslager för befintlig produktion kommer att ökas med nya silos intill befintliga stallar. En vågstation kommer också att uppföras intill foderlagret vid befintliga stallar. Se även bifogad situationsplan.

5.3 Gödselhantering

5.3.1 Lagring

Verksamheten ska ha 10 månaders lagringskapacitet för kycklinggödseln¹. Gödselproduktionen under 10 månader och med 7 omgångar² beräknas bli ca 4050 m³. Idag finns ca 1600 m³ lagring i gödselhus. Det finns dock ett behov av en ny lagringsplats och därför kommer ytterligare gödselhus med plats för ca 3500 m³ att byggas för att uppfylla kravet på lagringskapacitet.

Lagringsbehov för flytgödsel från nöt är ca 2400 m³, för de 8 månader som krävs enligt lag.

Detta lagras i befintliga brunnar omfattande 4 500 m³, och kommer inte att förändras.

Brunnarna täcks med svämtäcken och tre av fem brunnar har även trätak. Fastgödsel från nöt blir ca 50 m³ per år. Detta förvaras vid behov tillsammans med flytgödseln.

Tabell 4. Lagringsbehov för stallgödsel.

Djurkategori	Lagringstid	Gödsel	Volym (m ³)
Slaktkyckling	10 månader	Kycklinggödsel, djupströbädd	4050
Nöt	8 månader	Flytgödsel	2400

Tabell 5. Lagringsutrymmen för stallgödsel.

Lagringsutrymme	Volym (m ³)	Gödsel
Ströbädd i stallarna, 1,5 månad	600	Kycklinggödsel, djupströbädd
Befintlig gödselplatta/hus	1600	Kycklinggödsel, djupströbädd
Nytt gödselhus	ca 3500	Kycklinggödsel, djupströbädd
5 gödselbrunnar	4500	Nöt, flytgödsel
Summa fastgödsel	5600	
Summa flytgödsel	4500	

5.3.2 Tvättvatten

Kycklingstallarna tvättas mellan varje uppfödningssomgång. Tvättvatten från kycklingstallar avleds idag enligt gällande tillstånd till en pumpbrunn och sedan till en infiltrationsanläggning. Tvättvattnet i de nya stallarna kommer att ledas till en brunn för lagring till dess att det kan spridas på åkermark.

¹ Förordningen om miljöhänsyn i jordbruket (1998:915)

² Vanligtvis 7 omgångar, men kan ligga mellan 6-8.

Beräknat lagringsbehov för 6 månaders tvättvattenhantering på hela anläggningen har beräknats till ca 500 m³. Ny brunn om ca 500 - 1000 m³ kommer att byggas.

Stallar för nöt tvättas med högtryck en gång per år och tvättvattnet leds med flytgödseln till gödselbrunnarna.

5.3.3 Spridningsareal

Totalt behövs ca 847,5 ha spridningsareal för stallgödseln. Åkerö Förvaltning AB bedriver inte växtodling och avyttrar därför all stallgödsel till Gasums biogasproduktion, Åkekil AB, samt andra lantbruk i närområdet. Åkekil AB förfogar över ca 1065 ha spridningsareal. Att mottagare finns tillgängliga säkerställs genom avtal med minst 6 månaders uppsägningstid.

Tabell 6. Behov av spridningsareal

Djurkategori	Behov av åkerareal
Slaktkyckling	726 ha ³
Nöt	121,5 ha ⁴
Totalt	847,5 ha

5.4 Avfall och kemikalier

Verksamheten kommer att använda rengörings- och desinfektionsmedel i samband med rengöring av mellan uppfödningssomgångarna, samt tvättmedel, rengöringsmedel och hygienartiklar för arbetskläder, personalutrymmen och personal. Diesel används främst till internt arbete på gården med hantering av gödsel, foder och strö, mm.

Mycket lite farligt avfall uppkommer i verksamheten, främst i form av uttjänta ljuskällor. Små mängder läkemedelsavfall och smittförande riskavfall uppstår vid veterinärbehandling av nöt. Kycklingkadaver förbränns med godkännande från Jordbruksverket i egen fastbränsleanläggning.

5.5 Energi

Elförbrukningen är idag ca 400 000 kWh/år. Elförbrukningen kommer öka eftersom djurantalet ökar och nya kycklingstall tas i drift. Förbrukningen uppskattas öka med ca 140 000 kWh/år.

³ Beräknat utifrån stallbalans för nuvarande produktion.

⁴ Beräknat med schablonvärden i SJVFS 2004:62.

En solcellsanläggning på 440 kW som förser anläggningen med förnybar el installerades i maj 2024. Anläggningen beräknas producera drygt 300 000 kWh per år, varav minst 100 000 kWh kan användas på gården.

Uppvärmningen sker med fastbränslepanna där ca 1200 m³ ved (fub) och 60 ton halm förbrukas årligen. Vedförbrukningen väntas öka till ca 2000 m³.

Ca 11 m³ diesel förbrukas i arbete med traktor på gården, så som utgödsling snöröjning, mm. Denna förbrukning förväntas öka med ca 1-2 m³/år.

5.6 Foder och strö

Nöt utfodras med i huvudsak ensilage, men även spannmål. Foder till nöt odlas i första hand i närområdet av Åkekil AB. Foder transporteras direkt från fält till anläggningen. Ensilage förvaras i ensilagebalar.

Kycklingarna utfodras med inköpt pelleterat foder som förvaras i täta fodersilos utanför stallarna.

5.7 Förbränningsanläggning

Idag finns en panna med en effekt på 490 kW som eldas med ved och som förser hela anläggningen med värme. Denna kommer antingen att ersättas med en större panna eller kompletteras med ytterligare en panna på 500 – 950 kW.

Exakt vilken modell och effekt är inte avgjort i dagsläget, men bränsle kommer sannolikt att vara flis. Den nya pannan kommer att ersätta befintlig panna på samma plats eller alternativt placeras bredvid. Intelligande maskinhall kommer att fungera som flisförråd.

Kycklingkadaver från den egna produktionen förbränns enligt godkännande från Jordbruksverket.

5.8 Transporter

Transporter till anläggningen omfattar foder, strö och andra varor till produktionen. Ut från anläggningen transporteras främst gödsel och slaktdjur. Antalet transporter förväntas vid utökad produktion öka med ytterligare ca 240 transportrörelser (tur/retur) per år. Totalt kommer ca 850 transporter att gå till och från anläggningen. Transporter sker med både lastbil och traktorekipage.

Transporter av flytgödsel sker kontinuerligt då denna levereras till biogasproduktion. Gasum hämtar gödsel regelbundet under året. Ytterligare transporter till Åkerö sker i regi av Åkekil AB med förnödenheter till växtodlingen, så som växtskyddsmedel, mineralgödsel, mm. Detta uppskattas till ca 15 transporter per år.

Vanligtvis sker transporter under dagtid på vardagar, men även kvällar, nätter och helger kan förekomma.

5.9 Vattenförbrukning

Vattenförbrukningen för kyckling och nöt beräknas utifrån mätningar och schablonvärden vara ca 13 500 m³ per år i nuvarande verksamhet. Detta bedöms öka till ca 28 500 m³/år när utbyggnad av slaktkycklingproduktionen är klar. Vatten tas från egen vattentäkt.

5.10 Dagvatten

Dagvatten från tak infiltreras i mark vid samtliga byggnader på anläggningen. Så kommer det att se ut även vid nya stall.

5.11 Drift

Arbete på gården kan ske under alla tider på dygnet, året runt då det handlar om djurhållning med ett ansvar att se till djurens välfärd. Den normala drifttiden sker dock dagligen kl. 07-17.

5.12 Byggskede

Under byggskedet beräknas energiförbrukning, transporter och bullrande verksamhet tillfälligt öka. Ökningarna bedöms dock inte vara så stora att de kommer att innebära några betydande störningar för omgivningen. En viss mängd byggavfall kommer uppstå under arbetet. Detta kommer att sorteras och lämnas till återvinning enligt gällande avfallsregler.

5.12.1 Förutsebara rivningsarbeten

Inga rivningsarbeten kommer att förekomma vid nybyggnation av stallar. Utökning av antalet platser i befintliga stallar innebär ingen ombyggnad och inga rivningsarbeten. Om befintlig panna byts ut kan den gamla komma att skrotas om den inte behålls som reserv.

5.13 Tidsperspektiv

Utbyggnad planeras inom de närmaste fem åren, men påverkas av omvärldsläget och hur snabbt tillstånd kan beviljas för verksamheten.

6 Miljöpåverkan

Utökning av befintlig verksamhet bedöms ha en begränsad påverkan på närområdet då det rör sig om en redan befintlig verksamhet som kommer att byggas ut. Verksamheten ligger avskilt och redan befintlig infrastruktur runt verksamheten kommer användas.

I huvudsak kommer verksamhetens påverkan på miljön och omgivningen främst från utsläpp av ammoniak till luft, energianvändning, råvaruförbrukning och transporter.

6.1 Miljöns känslighet

6.1.1 Skyddsobjekt i området

Det finns inga naturskyddsområden, fornminnen eller skyddsvärda biotoper som berörs av anläggningens huvudalternativ. Bebyggelse ligger på gott avstånd från anläggningen och risken för störningar förväntas vara låg. Anläggningen ligger mitt i en utpräglad jordbruksbygd och är även avgränsad av läget på en ö.

6.1.2 Miljökvalitetsnormer för Luft

Det finns miljökvalitetsnormer för kvävedioxid/kväveoxider, partiklar (PM₁₀/PM_{2,5}), marknära ozon, bensen, kolmonoxid, arsenik, kadmium, nickel och bens(a)pyren.

Kycklingproduktionen har inga direkta utsläpp av ovanstående ämnen. Potentiell påverkan från den utökade verksamheten skulle kunna komma av ökat antal transporter och från fastbränslepannan. Förändringen totalt sett bedöms inte vara så stor att den riskerar att orsaka några mätbara förändringar eller påverkan på miljökvalitetsnormer för luft.

6.1.3 Miljökvalitetsnormer för buller

De bullerkällor som framför allt skulle kunna påverka omgivningen kommer av transporter till och från verksamheten. Ökningen av antalet transporter bedöms inte bli så stor att det skulle kunna påverka miljökvalitetsnormerna för buller.

6.1.4 Miljökvalitetsnormer för grundvatten

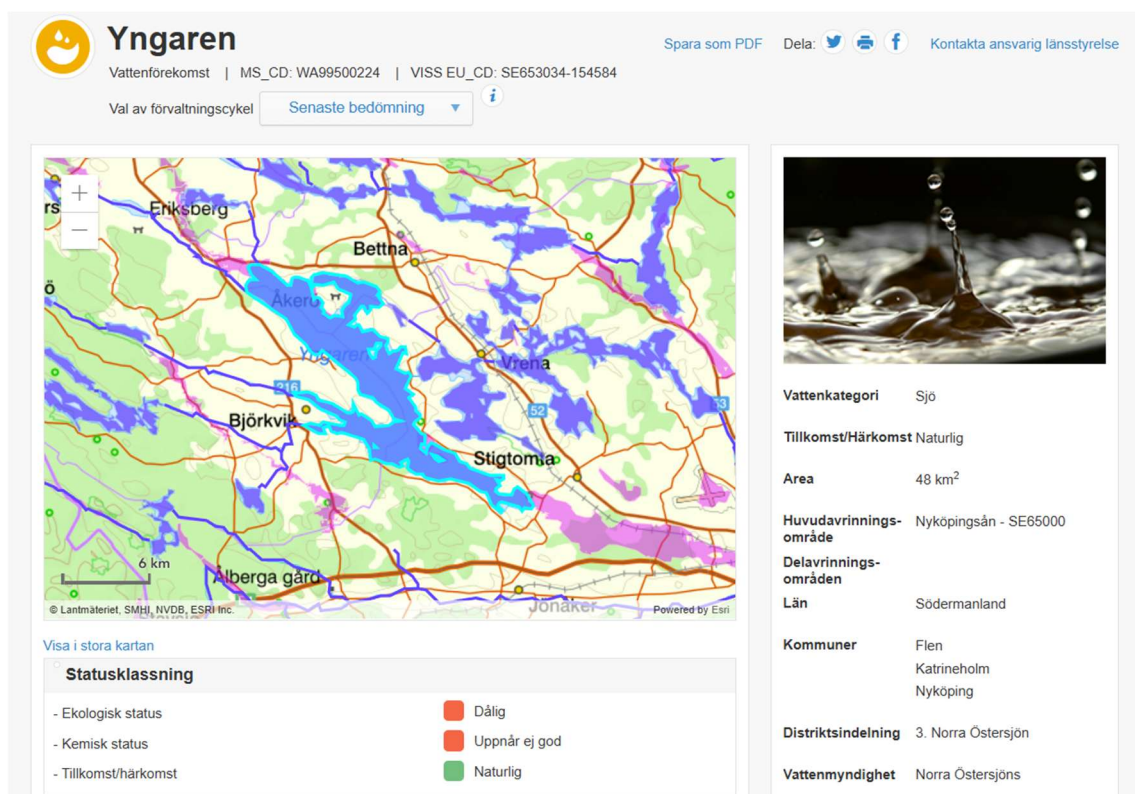
Två grundvattenförekomster finns på ön Åkerö (vatten-ID: WA41679560 och WA26964808, se även figur 6 i kap. 6.6). Grundvattenförekomsternas statusklassning har bedömts som god för både kemiska och kvantitativa egenskaper. Verksamhetens vattentäkt ligger inte inom någon av dessa och bedöms inte ha någon påverkan.

6.1.5 Miljökvalitetsnormer för ytvatten

Vattenförekomsten Yngaren bedöms vara recipient för anläggningens område. Sjöns ekologiska status bedöms som ”dålig” och den kemiska statusen som ”uppnår ej god”.

Verksamhetens möjliga påverkan på miljökvalitetsnormer består av näringspåverkan från verksamhetens gödselhantering. Hantering av flytgödsel sker dock i läckagesäkert system där gödseln pumpas ut till täta gödselbrunnar. Fastgödsel avyttras i första hand direkt vid utgödsling eller lagras i gödselhus. Ett nytt gödselhus kommer att uppföras när anläggningen utökar.

Eventuella spill samlas upp direkt och läckage som skulle kunna påverka miljökvalitetsnormerna förekommer därmed inte. Kemikalier som skulle kunna påverka kemisk status hanteras inte av verksamheten.



4 Verksamheten ligger inom avrinningsområde för sjön Yngaren. Utdrag från www.viss.lansstyrelsen.se, 2025-05-16.

6.2 Betydande miljöeffekter

Miljöpåverkan från den planerade utökningen med nytt kycklingstall bedöms bli begränsad. En viss ökning av ammoniakutsläpp till luft samt transporter kommer att ske, men detta bedöms inte ha några betydande effekter på miljön eller på upplevda störningar från verksamheten.

6.3 Transporter och buller

Transporter av foder, gödsel och djur kommer att öka när verksamheten utökar. Skillnaden mellan dagens produktion och utökad beräknas bli ca 240 transporter tur och retur per år till anläggningen. Högre grad av effektivisering med fulla transporter kommer att göra att antalet transporter ändå inte ökar direkt motsvarande till antalet djur som tillkommer.

Övrigt buller som uppstår är från gårdens interna hantering av gödsel, strö och foder. Bullernivåerna blir oförändrade i och med utbyggnaden, men tiden som t ex transporter eller utgödsling i kycklingproduktionen pågår kommer att öka. Samtliga kycklingstall är försedda med mekanisk ventilation och fläktar. Fläktarna är mycket tysta och tack vare det stora avståndet till bostäder kommer detta inte att orsaka några störningar, trots att fler stallar byggs.

6.4 Ammoniakemissioner

Ammoniakemissioner sker alltid vid djurhållning. Kvävenedfallet bidrar till påverkan på mark- och vattenområden där depositionen sker. Som alla luftföroreningar sker spridningen oftast över stora områden, vilket gör att påverkan i regel måste ses i ett regionalt perspektiv snarare än lokalt.

Ammoniakemissionerna (från kycklingstallar) redovisas årligen i miljörapportens emissionsdeklaration. De beräknas öka från 2455 till 6750 kg NH₃.⁵ Eftersom även det nya kycklingstallet kommer att drivas med samma utfodring och produktionsintensitet bedöms detta vara det bästa sättet att uppskatta ammoniakutsläppen även från utökad produktion.

För att minska risken för ammoniakemissioner och lukt i gödsellagringen är gödselbrunnarna för flytgödsel täckta med svämtäcken och kycklinggödseln förvaras i gödselhus med väggar och tak. Lagringskapaciteten kommer att byggas ut med ytterligare ett gödselhus.

Lukt kan även förekomma från stallar. Lukten avtar dock snabbt med avståndet och bostäder ligger på mycket gott avstånd från anläggningen. Den utökning som planeras förväntas inte medföra några betydande luktstörningar för bostäder i omgivningen. Att beakta i sammanhanget är också att detta är en utpräglad jordbruksbygd där inslag av lukt från djurhållning kan förväntas som ett naturligt inslag.

6.5 Resursförbrukning

I produktionen förbrukas naturresurser framför allt i form av energi och råvaror till foder och strö. Dessa råvaror kommer dels från lantbruk i närområdet som också återtar gödseln från anläggningen, samt i form av svenskproducerat färdigfoder. På så sätt bidrar verksamheten till kretsloppet av växtnäringsämnen och organiskt material, samtidigt som jordbrukslandskapet behålls öppet.

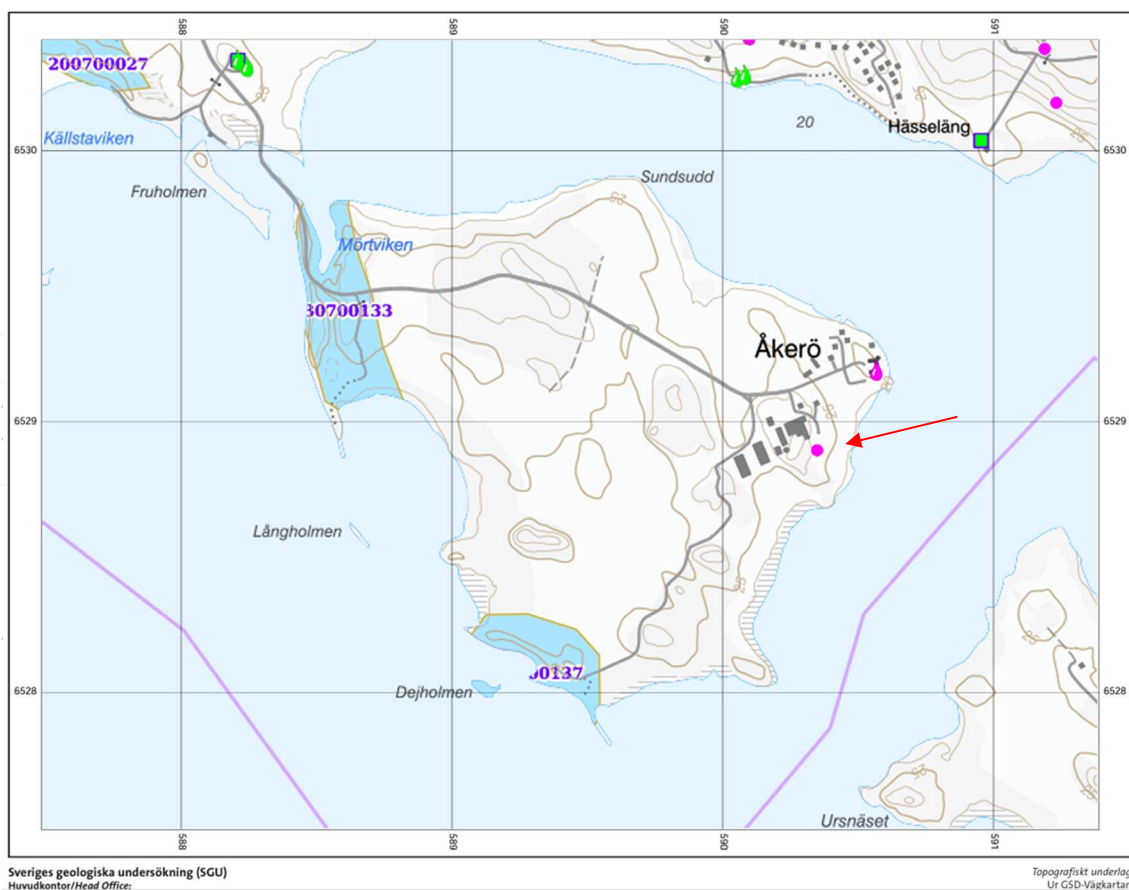
⁵ Detta har beräknats utifrån upprättad stallbalans för nuvarande kycklingproduktion (2024).

Genom kontinuerligt arbete med minskad förbrukning av foder, strö och energi, samt låg dödlighet och friska djur minskar resursförbrukningen i förhållande till producerat kg livsmedel (kyckling och nötkött). Minskad resursförbrukning har en stor del i arbetet med att minska verksamhetens klimatpåverkan.

6.6 Påverkan på grundvattnet

Stallarna ligger inte inom någon grundvattenförekomst som klassificerats av Vattenmyndigheten. På Åkerö finns två mindre grundvattenförekomster som av SGU bedömts ha uttagsmöjligheter på 5-25 l/s. De brunnar som finns på ön är säteriets egna. Verksamhetens uttag (markerat med pil) ligger dock inte inom de bedömda grundvattenförekomsterna.

Vattenuttaget till djurproduktionen är idag beräknat till ca 13 500 m³ per år. Detta kommer att öka till ca 27 000 m³ /år. Vattentillgången upplevs idag som mycket god. Även under torrår har vattenförsörjningen varit säker. Det finns inga andra brunnar på Åkerö som tillhör någon annan än Åkerö Förvaltning AB.



Figur 5 Källa: www.sgu.se, 2025-05-22. Karta grundvatten. Grundvattenförekomster i blått. Verksamhetens brunn vid röd pil.

6.7 Klimatpåverkan

Klimatavtrycket för den svenska kycklingproduktionen har minskat ordentligt de senaste 10 åren och är idag knappt 1,6 kilo koldioxid per kilo slaktvikt (Livscykelanalys, RISE).

Produktionen på Åkerö följer branschriktlinjer och kontrollprogram från Svensk Fågel och ligger bra till gällande dödlighet och foderförbrukning även jämfört med andra gårdar, vilket är mycket positivt för att minska klimatavtrycket och miljöpåverkan.

Nötkött har ett högre klimatutsläpp än kyckling. Detta är dock så lågt som möjligt i produktionen på Åkerö då djurens foderstater består av huvudsakligen vall och att djuren betar naturbetesmarker. Antalet nöt är också relativt få.

7 Förebyggande åtgärder

7.1 Kontroll av verksamheten

Företaget omfattas av förordningen (SFS 1998:901) verksamhetsutövarens egenkontroll, och arbetar efter upprättat egenkontrollprogram. Det uppdateras kontinuerligt och kommer att anpassas till de planerade förändringarna i verksamheten.

Gällande tillståndsvillkor kommer att följas och miljörapport lämnas årligen. I övrigt följs naturligtvis gällande lagstiftning kring gödsellagring, hantering av animaliska biprodukter, kemikaliehantering, avfallshantering, mm.

Företaget deltar i Svensk Fågels kontrollprogram och genomgår därigenom regelbundna kontroller.

7.2 BAT-slutsatser

Slaktkycklingproduktionen omfattas av Industriutsläppsförordningen (IED) och därtill gällande BAT-slutsatser. Förutom de krav som följer av tillståndet, ska industriutsläppsverksamheter följa de BAT-slutsatser som finns för grisproduktion (BAT = Best Available Technique = Bästa tillgängliga teknik). För nöt finns idag inga gällande BAT-slutsatser och den delen av verksamheten omfattas inte av IED-förordningen.

I BAT-slutsatserna finns det utsläppsvärden för ammoniak per djurplats. Dessa utsläppsvärden, så kallade BAT-AEL (BAT-Associated Emission Levels) är strikta krav och får inte överskridas. Beräknade värden för BAT-AEL ligger väl inom gällande gränsvärden. Eftersom produktionen fortsättningsvis kommer att bedrivas oförändrat beräknas utsläppen per djurplats inte att öka. Snarare kan en minskning vara att förvänta då en modernare anläggning ger fördelar som påverkar djurhälsa, fodereffektivitet, mm.

Tabell 7. BAT-AEL, utsläpp i kg NH₄ från stallet räknat per djurplats och år i nuvarande produktion.

Djurkategori	Gränsvärde	BAT-AEL idag ⁶
Slaktkyckling	0,01–0,08	0,02

Övriga BAT-slutsatser, som inte har några utsläppsvärden, fungerar som referenser. Det betyder att en industriutsläppsverksamhet ska redovisa hur den egna verksamheten ser ut jämfört med BAT-slutsatserna, som tar upp teknik för bl a utfodring, resursförbrukning och gödselhantering. Denna redovisning kommer att göras i kommande miljökonsekvensbeskrivning. Verksamheten följer samtliga BAT-slutsatser som är aktuella för anläggningen.

7.3 Förebyggande av olyckor och påverkan på miljön

I befintligt egenkontrollprogram finns riskbedömning och beskrivning av förebyggande åtgärder. Verksamheten arbetar aktivt med att uppdatera och förbättra egenkontrollen och anlitar kontinuerligt rådgivning för hjälp med detta. Om det inträffar en större störning i driften som påverkar eller kan påverka miljön eller människors hälsa negativt, kommer kommunens miljö- och hälsoskyddsförvaltning att meddelas. Vid behov meddelas även räddningstjänst.

Fel hanterat har gödselhanteringen en potentiellt stor påverkan på miljön. Detta förebyggs genom att gödseln hanteras i täta system och lagras i utrymmen som inte läcker.

Klimatpåverkan och ammoniakemissioner förebyggs och minskas genom ett noggrant arbete med framförallt gödsellagring, djurhälsa samt utfodring och foderstater för både slaktkyckling och nöt.

7.4 Ytterligare åtgärder

Om kommande miljöbedömning visar att det finns behov för ytterligare förebyggande åtgärder än vad som beskrivits i detta samrådsunderlag kommer de att presenteras i tillståndsansökan och miljökonsekvensbeskrivning.

Bilagor

1. Situationsplan
-

⁶ Beräknat genom VERA stallbalans och med uppgifter från 2024 års produktion.



Teckenförklaring, situationsplan

Röd - huvudalternativ,

Gul - andrahandsalternativ

Blå - komplettering av foderlager till befintliga stallar

1. Förstahandsval för placering av nya kycklingstallar.
2. Alternativ placering av nya kycklingstallar.
3. Befintliga kycklingstallar.
4. Förstahandsval för placering av ny tvättvattenbrunn, ca 1000 m³.
5. Alternativ placering av ny tvättvattenbrunn.
6. Förstahandsval för placering av nytt gödselhus.
7. Alternativ placering av gödselhus.
8. Personal- och serviceutrymme.
9. Personal- och serviceutrymme för alternativ placering.
10. Förbränningsanläggning.
11. Halmlada/maskinhall - vid behov gödselhus.
12. Verkstad
13. Stall för nöt.
14. Stall för nöt.
15. Stall för nöt.
16. Gårdskontor
17. Maskinhall /lager
18. 4 st. befintliga gödselbrunnar för lagring av flytgödsel.
19. Torkanläggning
20. Silo
21. Gödselbrunn för lagring av flytgödsel
22. Carport
23. Lusthus
24. Silos för lagring av kycklingfoder
25. Nya silos för lagring av kycklingfoder samt vågstation vid befintligt stall